

# DOLÇA CATALUNYA

*ORIFLAMA inicia una nova secció. Sempre que això es produeix en una revista, hi ha l'esperança d'assolir la finalitat buscada al més ràpidament possible, d'una manera satisfactòria i d'acord amb els projectes inicials. El temps haurà de dir si ho aconseguim o no.*

*Aquesta secció, en realitat, no és nova pel que fa al seu contingut. Ni peca tampoc d'original. Es tracta, senzillament, de fer un recull mensual de la problemàtica que les ciutats i pobles dels Països Catalans tenen plantejada; donar una visió més conjunta i actual que fins ara de totes aquelles qüestions que ocupen i preocupen, sortosament cada vegada més, la nostra gent.*

*Som conscients de les limitacions que l'espai ens imposa, davant la gran quantitat de temes que sabem que es poden tractar. Tots heu pogut notar un cert desvetllament col·lectiu de preocupació per les coses que més directament ens afecten. Però esperem que el nostre criteri de selecció coincideixi amb l'interès general de la problemàtica conjunta.*

*Els és, doncs, necessària la col·laboració de les entitats de barri, associacions de veïns, de particulars, per a dur a bon terme els nostres objectius, els de tota la comunitat en general.*

## SABADELL: ELS MÒDULS DEL SOE O LA MEDICINA A PEU DE CASA

Les prestacions de l'Assegurança Social deixen molt que desitjar a tot arreu. Els acudits que sobre aquest punt circulen, les queixes de la pròpia classe mèdica i el nombre elevat d'assegurats que busquen una medicina de pagament ho demostren.

Sabadell, com a ciutat industrial, viu intensament aquesta qüestió. Fins ara, a Sabadell tan sols hi ha un ambulatori del SOE, curull de gent a tota hora.

No es pot dir pas que la situació d'aquest centre assistencial sigui l'òptima. Les comunicacions ambulatori-barris són difícils, més que més, si tenim en compte que a cal metge hi anem quan estem malalts.

A partir d'ara els sabadellencs tindran la medicina de l'Assegurança Social a peu de casa.

La nova concepció de l'Institut Nacional de Previsió permet una política descentralitzadora i, per fi, la lògica s'imposa.

Al llarg de 1975, a Sabadell es construiran dotze consultoris-mòduls en altres tants barris.

Aquests consultoris tindran metges de medicina general, pediatres i auxiliars tècnics sanitaris. També estaran equipats amb Raigs X.

L'ambulatori Sant Feliu, on radiquen ac-

tualment tots els serveis de l'Assegurança Social, excepte els de clínica, servirà per a acollir les especialitats.

La innovació no ha agradat pas a tothom. Metges i practicants, en nombre reduït, és cert, han mostrat la seva disconformitat per aquesta fragmentació dels serveis. Malgrat tot, la majoria veu amb satisfacció aquest pas. Dintre dels propers dos anys, es construirà, en terrenys de la Mancomunitat Sabadell Terrassa, una Residència de l'Assegurança Social amb una cabuda de mil llits. Aquest és un altre pas endavant. Fins ara, Sabadell no tenia clíniques pròpies del SOE i els assegurats es trobaven en una situació poc agradable a les Mútues, on els malalts són de dues classes: "del seguro" i de pagament. Les diferències fins ara eren paleses.

Dies enrera, el director general de l'Assegurança Social va anar al Vallès Occidental. Va prometre una Residència per als jubilats, i va dir que les Mútues de Terrassa i de Sabadell havien col·laborat amb el seu departament per a la consecució de la Residència Sanitària.

Hom sap que la pretensió d'una Residència no ha estat vista amb bons ulls per part dels dirigents sindicals; fa anys que es lluita per aconseguir-la. Malgrat tot, la Residència s'edificarà a l'indret anomenat Can Figueres.

Però falta molt per a aconseguir una me-

dicina eficaç en el SOE. A la nit només hi ha un metge de servei a l'ambulatori. Si és necessari l'ingrés del malalt a la Mútua —parlem de Sabadell— s'ha de cridar l'ambulància de la Creu Roja, car el SOE no en té de pròpies.

És cert, les deficiències són nombroses, però, almenys, sembla que es comença a planejar d'una manera diferent l'assistència de la Seguretat Social. Serà un procés lent, però, per estrenar-lo ens porten la medicina a peu de casa.

## SANTA COLOMA DE GRAMENET: ENCARA, ELS TERRENYS DEL "MOTOCROS"...

El Centre social "Arrabal-Santa Rosa", entitat que defensa els conflictius terrenys anomenats del "motocros", ha divulgat una informació segons la qual una entitat bancària, propietària de la major part d'aquells indrets, ha realitzat una elaboració per a la construcció de pisos de bona qualitat, econòmics i amb sol des del matí al vespre.

El comunicat diu textualment: No comenrem el motiu d'aquesta enquesta, ja que de tots és conegut l'interès dels veïns perquè aquesta zona sigui d'equipaments i "zona verda", degut al greu dèficit existent al barri.

El comunicat recorda també que, temps enrera, varen presentar-se més de mil signatures impugnant el pla parcial d'aquell sector, i, posteriorment, el pla general comarcal.

## DÈFICIT ALARMANT, A LLEIDA, DE GUARDERIES I RESIDÈNCIES PER A VELLS

Problema que va provocar una trobada entre l'Associació de caps de família, Càrites, i la jove cambra, i on assistiren persones de molt diversa situació social, destacant representants de barris perifèrics, i la manca de representativitat municipal.

El col·loqui no va servir per a prendre conclusions concretes i determinades, però va deixar prou clars els punts següents:

—Lleida necessita una residència per a pensionistes. És curiós saber que ja hi ha un pressupost per a construir-la, però l'Ajuntament no dona els terrenys adequats. En va oferir d'allunyats del centre de la ciutat, el quals van ser refusats pels mateixos pensionistes que, amb raó, diuen que els volen on han viscut tota la vida, on tenen arrelats els seus records i el seu ambient.

# A LA CONQUISTA DE UN BARRIO MEJOR

LA ASOCIACION COLL BLANC-TERRAZA  
CENTRO SOCIAL DE BARRIS  
COMISION de VEINOS de RIBERA BLANCA



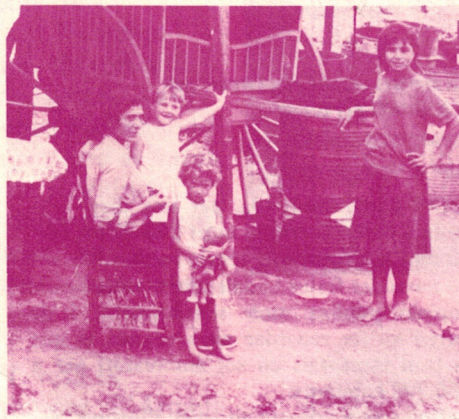
—Lleida necessita guarderies, sobretot als barris obrers.

—Es parla molt de necessitats, però a l'hora de la veritat es fa molt poca cosa.

—Per últim, va destacar-se l'escassa força representativa que, a Lleida almenys, tenen les associacions de veïns, fet que els impedeix desenvolupar com cal la seva activitat.

## BARCELONA: DÈFICIT D'ESCOLES I INSTITUTS AL DISTRICTE IX

Les associacions de veïns d'aquest populós districte han elaborat un estudi segons el qual 22.400 nens no tenen plaça a cap



escola, i 45.559 estudiants d'EGB es troben mal escolaritzats. Costa de creure, realment, però sembla que les xifres són reals.

Per altra banda s'informa que enguany 7.000 nens acabaran els seus estudis d'EGB i hauran d'emigrar cap a altres barris de la ciutat, perquè el districte novè (tant o més dens que la pròpia ciutat de l'Hospitalet) no té cap Institut d'Ensenyança Mitjana, ni se'n preveu cap en un termini de temps no llunyà.

Entre altres, aquesta és una de les preocupacions més importants dels veïns d'aquesta zona.

Butlletí de subscripció a

# oriflama

En|Na ..... (el nom i els dos cognoms), que visc

a ..... (adreça completa) ..... (població)

de ..... anys, em subscric a ORIFLAMA a partir del número .....

amb la quota  anual 370 ptes.  de l'estranger (anual) 400 ptes. que liquidaré mitjançant:

- gir postal
- taló bancari
- rebut que presentareu a cobrament al meu domicili
- rebut que presentareu a cobrament al (Banc/Caixa d'Estalvi) ..... (Agència) ..... amb càrrec al meu compte corrent/libreta d'estalvi n.º ..... pel que ja he passat la corresponent ordre de pagament.

Data .....

(Signatura)

BARCELONA  
L'HOSPITALET:  
LA RIERA BLANCA, ACABADA PER  
LA PRIMAVERA?

Això és el que diuen, el que desitjarien els veïns d'un dels carrers més desgraciats d'aquestes ciutats. Desgraciat per l'insòlit fet de ser carrer fronterer entre les dues, i no haver-se posat d'acord els seus ajuntaments, fins no fa gaire, per equipar-lo com cal. En realitat el "com cal" està per veure encara, perquè les obres avancen a un ritme senzillament admirable per la seva lentitud i parsimònia.

És trist i vergonyós que per una qüestió tan elemental com la manca de bona planificació entre dues actuacions municipals la Riera Blanca n'hagi patit tan greument les conseqüències; caldria només fer balanç dels desastres ocasionats pels aiguats durant anys i anys.

Per fi, després de molta insistència, va aconseguir-se un pressupost per a la realització d'un col·lector i posterior pavimentació i urbanització ajardinada de la superfície. Però heus ací la gran sorpresa: el pressupost d'aquesta pavimentació comprèn només un fragment de carrer; d'Antoni de Capmany al final, que els bombin.

Tot això fa pensar que, a la primavera, la Riera Blanca no estarà acabada, ni de bon tros.

BARCELONA: AL POBLE SEC,  
EL BESÒS I EL CARMEL, MANCA  
ASSISTÈNCIA SANITÀRIA

#### *Poble Sec:*

D'això se'n dol, entre altres coses, la seva associació de veïns en un dels seus darrers

butlletins. L'hospital de Sant Pere Claver desapareix com a tal, encara que continuï com a dispensari. L'associació no defensa el seu règim de funcionament (benèfic) ni entra en les raons de la seva desaparició, encara que sembla que és deguda a desavinences entre metges i parròquia. La qüestió és preocupant, quan a Barcelona, segons informació del Centre tècnic d'estudis hospitalaris, hi ha un dèficit de 14.000 llits hospitalaris.

Entre altres consideracions, l'esmentat butlletí de l'associació de veïns en fa aquestes: "Volem només defensar el dret que tenim a l'assistència sanitària com a ciutadans i com a cotitzants, la majoria, de la Seguretat Social. Quina és la raó del gran dèficit hospitalari del nostre districte? Geogràfica, tanmateix, no, ja que tenim la muntanya de Montjuïc que ofereix veritables possibilitats. La ignorància, tampoc, perquè la necessitat d'un hospital al districte ha estat advertida reiteradament. L'economia tampoc, perquè la Seguretat Social recull el necessari per a atendre els veïns.

*El Besòs: un sol dispensari per a 150.000 persones*

Del barri del Besòs, per uns dies, se'n torna a parlar força; la mort d'un home que no rebé la urgent assistència mèdica, durant les passades festes nadalenques, va remoure l'opinió pública molt sensiblement, i de retruc va fer recordar altra vegada el que ja hem esmentat: un sol ambulatori per a 150.000 habitants.

Referent a aquesta situació, l'Institut Nacional de Previsió ha tramès una nota a

la premsa, que diu, entre altres coses: "En el pla d'inversions de l'Institut, corresponent el trienni 1973-1975, es preveu la construcció d'un ambulatori de la Seguretat Social i una Agència a Sant Adrià de Besòs. L'Ajuntament de Barcelona ens va oferir 1.225 m<sup>2</sup> al carrer Doctor Barraquer, la cessió dels quals es troba en tràmit. També hi ha previst un altre ambulatori al polígon LA MINA, de Sant Adrià, on s'ha gestionat ja la consecució d'un terreny de 1.500 metres, sense haver-ho aconseguit de moment.

Per altra banda, l'associació de veïns del Carmel ha entregat a l'alcalde una instància, en la qual demanen que s'edifiqui un ambulatori de la Seguretat Social al terreny popularment conegut com "Solar de la Paula". Recorden que ja fa més d'un any que van obtenir la promesa que "el passat mes de juliol" seria inaugurat un consultori de l'Assegurança al carrer Conca de Tremp, consultori que encara no funciona. Però, diu l'associació, ni amb consultori s'arregla el problema: s'imposa urgentment la necessitat de construir un ambulatori amb el material suficient per a resoldre totes les necessitats assistencials. És evident. Només al Carmel es calcula que hi ha més de 12.000 cartilles del SOE.

*Hi col·laboren:  
Enric Frigola i Viñas  
J.R. Costa-Jussà  
Montserrat Minobis*

RESPUESTA COMERCIAL  
F. D. Autorización n. 1.345  
(B. O. C. 2.001)

Hoja pedido  
librería

A franquear  
en  
destino

**oriflama**

revista de la joventut  
Apartado FD-N.º 5

**VIC**  
(Barcelona)